

# Rezidence severní Ostrov - bytové domy A a B



## STAVBY KARLOVARSKÉHO KRAJE 2018

příhlašovatel:

Lias Vintířov, lehký stavební materiál k.s.  
STASKO plus, spol. s r.o.

název stavby:

Rezidence severní Ostrov - bytové domy A a B  
místo stavby:

Ostrov

charakter stavby:

bytová výstavba

období realizace stavby:

05/2016 - 06/2017

na této stavbě se podíleli:

investor:

Lias Vintířov, lehký stavební materiál k.s.

projektant:

Ing. Miroslav Koutný

zhotovitel:

Lias Vintířov, lehký stavební materiál k.s.  
STASKO plus, spol. s r.o.

Jedná se o výstavbu dvou samostatně stojících bytových domů v Ostrově v ulici Severní v blízkosti lesoparku Borecké rybníky (severní část města Ostrova). Bytové domy A a B jsou pětipodlažní, s bezbariérovým přístupem, s plochou střechou s vnitřními svody. Oba objekty jsou rozměrově a způsobem osazení vůči světovým stranám totožné, vnitřní dispozice se v některých podlažích liší.

První podlaží se člení na vstupní halu se schodištěm a výtahem, chodbu před byty, kočárkárnu, sklepní kóje pro každý byt, chodbu sklepů, strojovnu ÚT, úklidovou místnost a komoru pod schodištěm. V ostatních podlažích je kromě bytových jednotek pouze chodba před byty, chodba se schodištěm a prostor výtahové šachty. Objekt je obslužen ve všech patrech výtahem pro 9 osob. Vytápění obou objektů zajišťuje napojení na rozvody centrálního zásobování města teplem v majetku Ostrovské teplárenské, a.s. Objekty jsou napojeny na standardní veřejné sítě – vodovod, kanalizace, elektro, telekomunikace, kabelová televize. Založení obou bytových domů je vzhledem k obtížným geologickým podmínkám řešeno na pilotách.

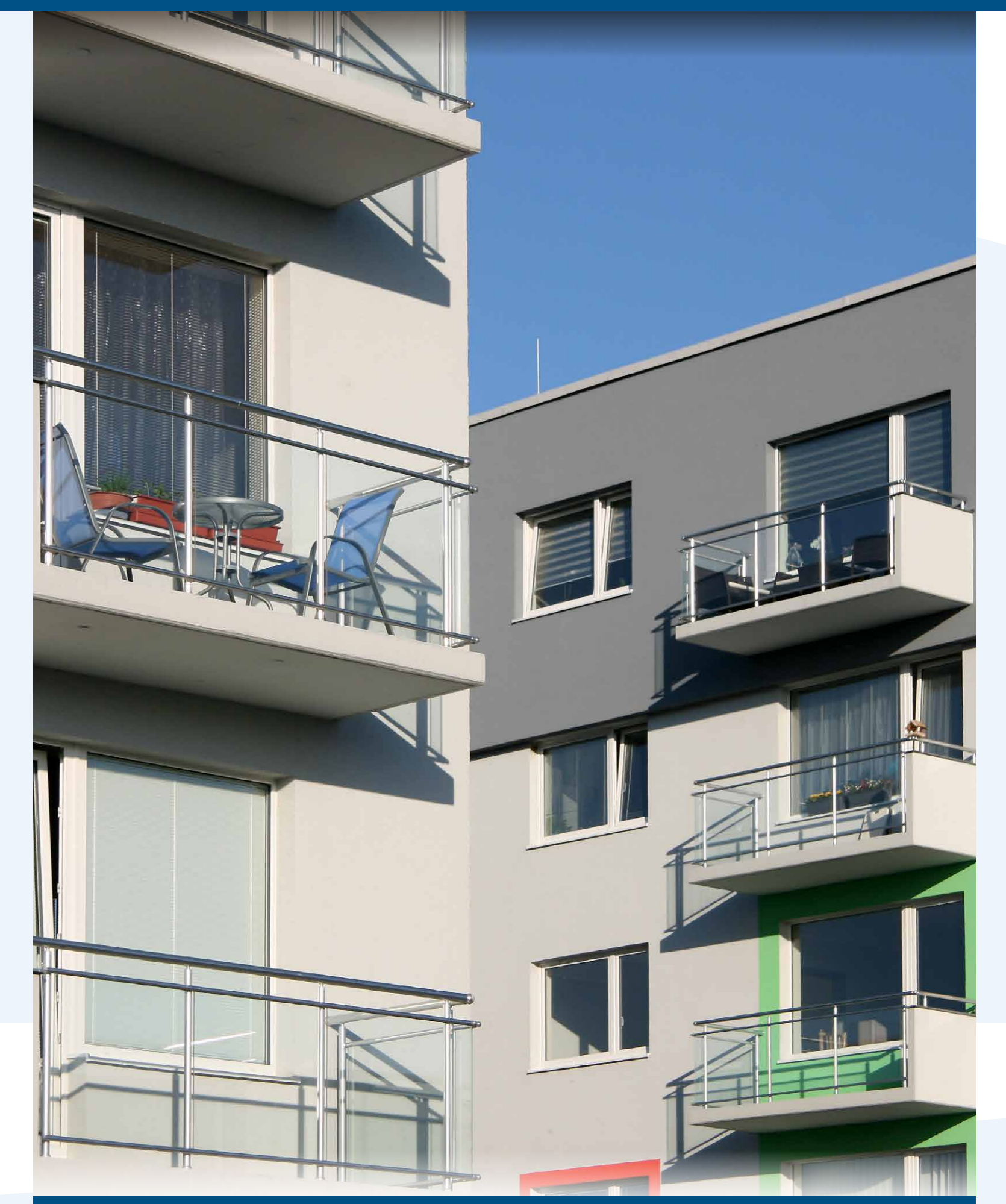
Nosnou konstrukci vrchní stavby tvoří montovaný železobetonový skelet společnosti Lias Vintířov, lehký stavební materiál k.s., který tvoří prefabrikované sloupky, průvla-



ky, spřažená železobetonová deska, stěny a schodiště. Sloupky jsou navrženy dělené na výšku podlaží a jsou uloženy do kalichů, které jsou součástí piloty. Průvlaky jsou navrženy jako prefabrikovaný prvek s vyčnívajícím smykovou výztuží a byly dobetonovány společně se stropní spřaženou železobetonovou deskou o celkové tloušťce 200 mm. V místě vertikálního komunikačního prostoru jsou navrženy ztužující stěny tl. 150 mm. Schodiště je provedeno železobetonové prefabrikované. Pod obvodovými stěnami jsou navrženy základové prahy uložené na hlavy piloty.

Veškeré zdicí materiály v obou objektech bytových domů jsou z produkce společnosti Lias Vintířov, lehký stavební materiál k.s. - konkrétně akustické zdivo pro mezibytové stěny, pohledové zdivo pro vyzdívkové sklepy, zdivo pro obvodové stěny, příčkovky pro stěny v bytech. U železobetonových sloupů je provedeno kotvení zdiva vlepanou výztuží.

V bytových domech byly provedeny suché podlahy Knauf a vnitřní sádrové omítky. Na schodiště a na chodbách je položena slinutá dlažba s protiskluznou úpravou. Každý byt kromě 1.NP má balkon s hliníkovým zábra-



dlím se skleněnou výplní z bezpečnostního skla. Okna byla použita plastová s izolačním dvojsklem v barvě bílé.

Střešní krytina je provedena fóliová. Střecha je přesypána kačirkem v tl. 100 - 140 mm na položenou geotextílii.

U vstupu do domu jsou umístěny schránky a zvonkové tablo v souladu s vyhláškou o bezbariérovém přístupu do staveb, nad vstupem je provedena skleněná stříška. Součástí vstupu do domu je i čistící zóna.

Zateplení obvodového pláště je provedeno certifikovaným kontaktním zateplovacím systémem. Pro finální povrchovou úpravu byla provedena probarvená silikátová tenkovrstvá omítka a na sokl probarvená akrylátová omítka.

V těsné blízkosti bytových domů je umožněno parkování osobních automobilů na odstavných plochách ze zámkové dlažby z produkce společnosti Lias Vintířov, lehký stavební materiál k.s.



Pro tuto stavbu hlasujte na  
[www.stavbykarlovarska.cz](http://www.stavbykarlovarska.cz)  
od 16. května do 8. června 16:00 hodin

